

Manuale Utente

Per telecamera ip Coolcam

(Per sistema operativo Windows)



Una nuova generazione di macchina fotografica del IP di P2P si adatta un P2P innovativo

La tecnologia di nuova generazione.

Facile configurazione, fotocamera di alta qualità, videosorveglianza visibile da smartphone o PC.

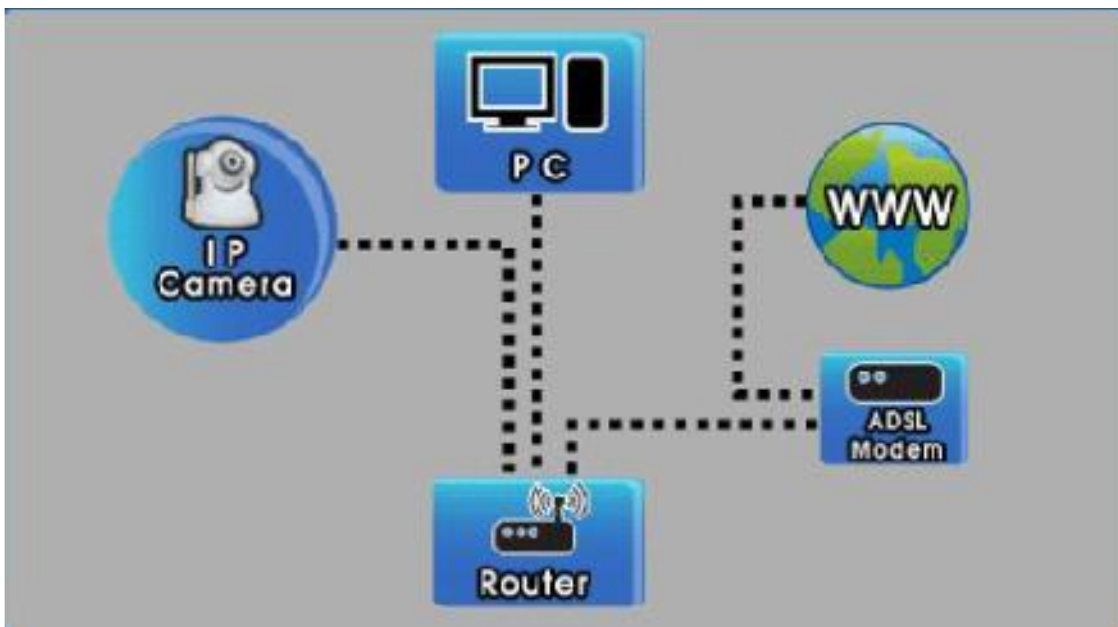
È possibile controllare in remoto da qualsiasi luogo, in qualsiasi momento, e ricevere avvisi allo smartphone o l'indirizzo e-mail quando viene rilevato un movimento.

Puoi anche caricare video registrato sul server FTP.

Nota: L'immagine è solo per riferimento.

Installazione

1. Hardware, Inserire una estremità del cavo nella fotocamera, inserire un altro estremità del cavo al router. Naturalmente, il router è connesso con internet




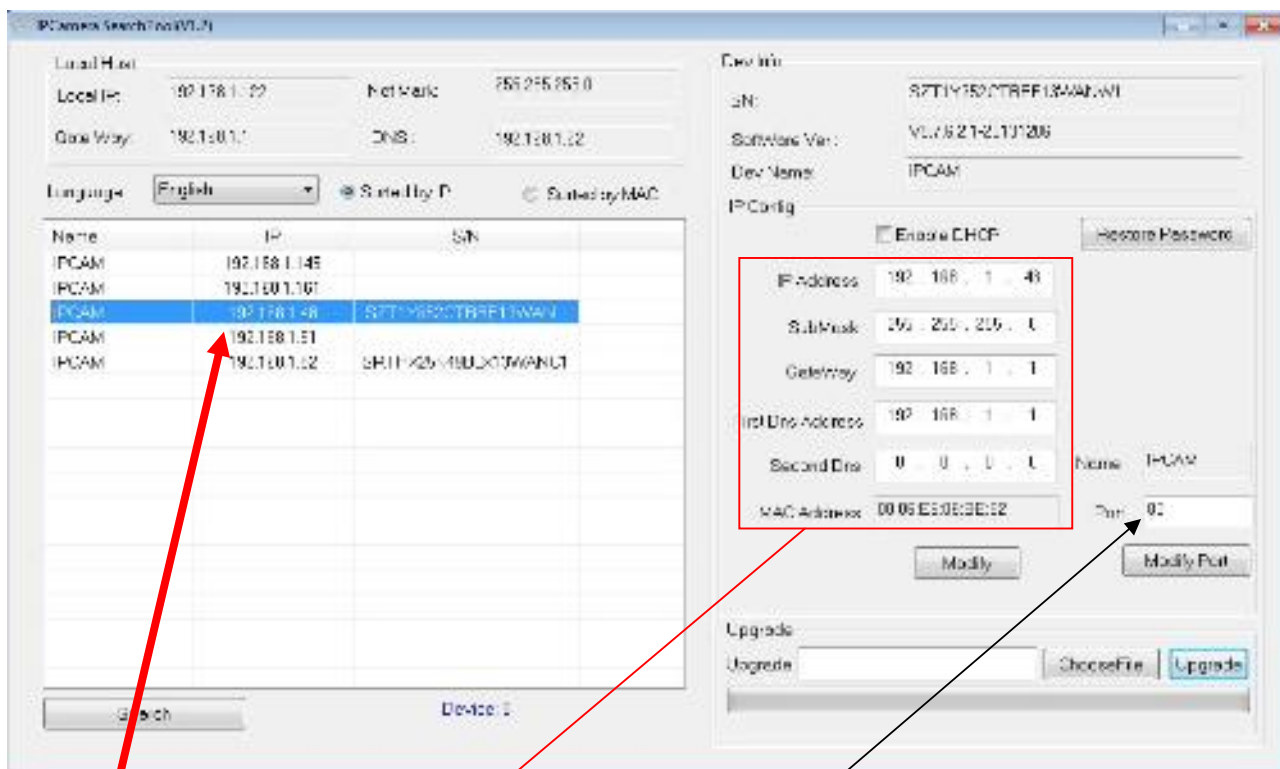
Installazione 2.Software

2.1 Inserire il CD di installazione nel lettore CD / DVD del computer. il
installazione si avvia automaticamente.

Nota: Se l'installazione non si avvia automaticamente, scegliere Esegui dal
menu Start di Windows. Enter "d: autorun" (supponendo CD di installazione è il disco D)
nella finestra di dialogo Esegui. È anche possibile fare doppio clic sul file "Setup.exe" sul
CD di installazione per avviare l'installazione.



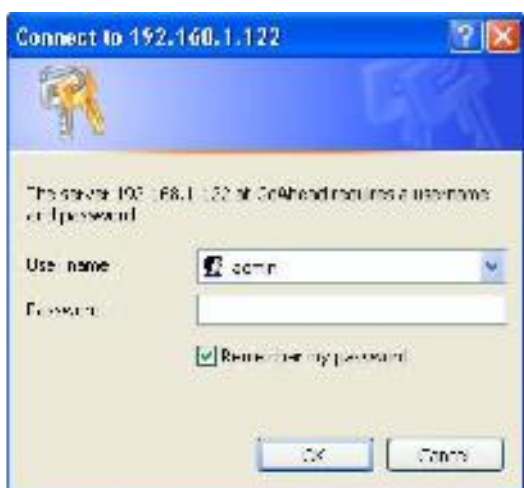
Eseguire lo strumento di ricerca , apparirà la seguente schermata . Fare clic su [Avanti>] continuare



Selezionare Telecamera - Modificare indirizzi ip - Porta

Immettere l'indirizzo IP aprire direttamente la pagina di autenticazione di accesso (ad esempio, digitare:

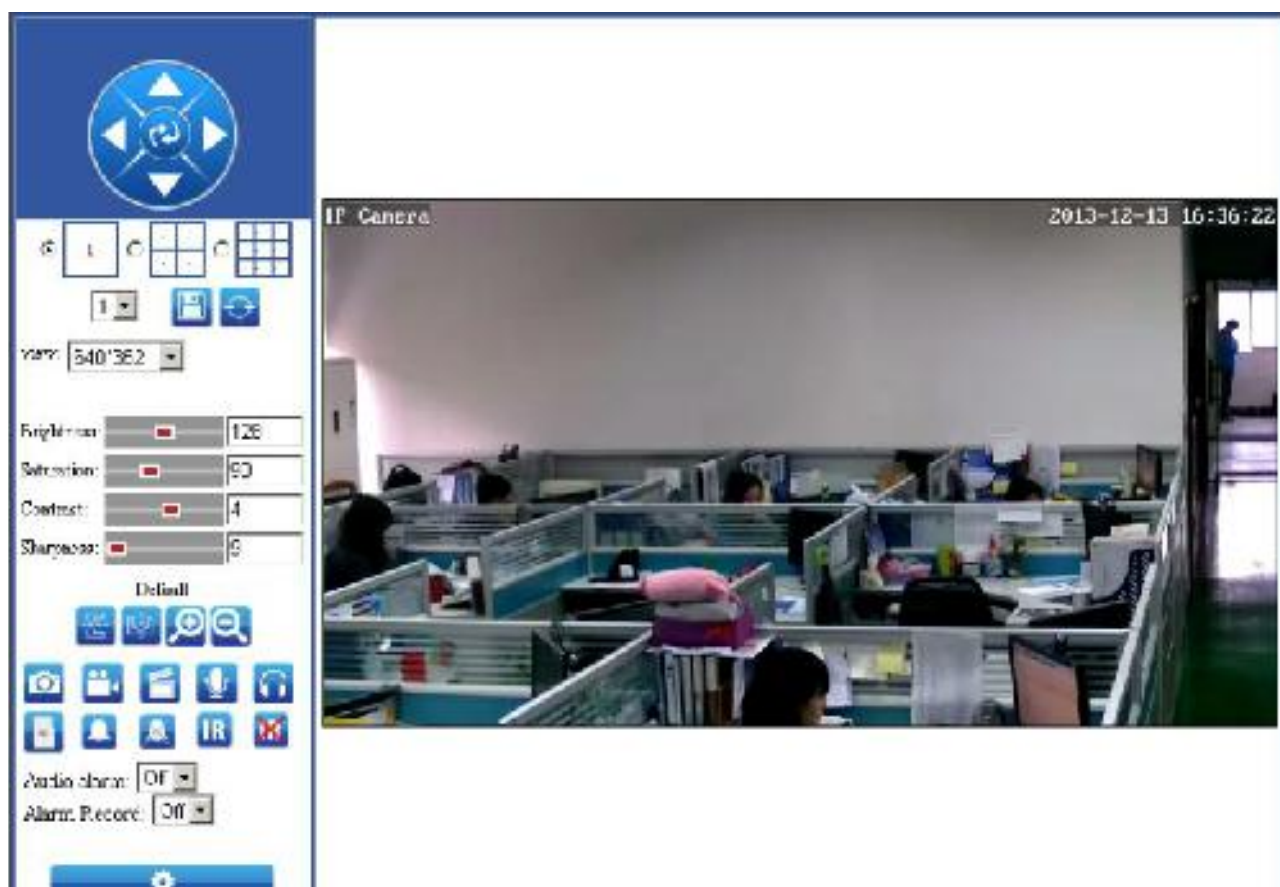
<http://192.168.1.48>) per aprire la schermata di login, come mostrato di seguito indicato,



Dopo aver inserito il nome utente e la password corretta e fare clic su "OK" per aprire la pagina della telecamera tramite il browser internet explorer



Scegliere la lingua e tuttora attiva a la prima volta, poi il login in

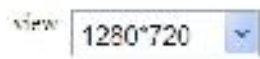




Quattro telecamera in uno schermo



Nove fotocamera in uno schermo



Risoluzione

Brightness



Luminosità



Saturazione



Contrasto



Nitidezza



Inverti Immagine Vert.



Mostra Registrazioni



Allarme Attivo



Inverti Immagine Oriz.



Microfono



Allarme Spento



Scatta foto su PC



Ascolto



Attiva Infrarossi



Disattiva Infrarossi




Leggi sd-card



Registra su PC

3. impostazione Telecamera

3.1 Dispositivo

Fare clic  per impostare il camera. User può vedere il menu, l'audio impostazione, Impostazioni di rete, l'impostazione dell'allarme, Impostazione avanzata, impostazione del sistema.

3.2 impostazioni Audio.

Cliccare su impostazioni audio per vedere i dettagli.

| Monitor | |
|------------------------|--|
| Media | |
| Video | |
| Audio | |
| Network | |
| Network | |
| Wireless | |
| Port | |
| P2P Settings | |
| ONVIF | |
| Alarm | |
| Alarm | |
| Email | |
| FTP | |
| Alarm Linkage Settings | |
| Schedule | |
| Advanced | |
| User | |
| Time record | |
| Terminal | |
| Multiple settings | |
| System | |
| Time | |
| Motion | |
| Device Information | |
| System Log | |

| | |
|--|---|
| Audio Settings | |
| 1280x720 | |
| Audio Settings | <input checked="" type="radio"/> On <input type="radio"/> Off |
| Audio Type: | G726 |
| 640x352 | |
| Audio Settings | <input checked="" type="radio"/> On <input type="radio"/> Off |
| Audio Type: | G726 |
| 320x176 | |
| Audio Settings | <input checked="" type="radio"/> On <input type="radio"/> Off |
| Audio Type: | G726 |
| Audio Input | |
| Input volume: | 72 (1-100) |
| Output volume: | 62 (1-100) |
| <input type="button" value="Apply"/> <input type="button" value="Cancel"/> | |

Si prega di notare che il formato audio è G726

4. impostazioni Rete:

L'utente può impostare l'indirizzo IP un indirizzo IP fisso oppure ottenerlo in automatico (DHCP) per la telecamera, e impostare DNS manuale o dall'utente DHCP server. Si possono impostare la porta con un numero (porta di default è 80)

| Monitor | |
|------------------------|--|
| Media | |
| Video | |
| Audio | |
| Network | |
| Network | |
| Wireless | |
| DHCP | |
| P2P Settings | |
| ONMP | |
| Alarm | |
| Alarm | |
| Email | |
| FTP | |
| Alarm Linkage Settings | |
| Schedule | |
| Advanced | |
| User | |
| Time/Alarm | |
| Terminal | |
| Multiple Settings | |
| System | |
| Time | |
| Maintain | |
| Device Information | |
| System Log | |

| | |
|------------------------------------|--|
| LAN Settings | |
| IP Configuration Type: | Fixed IP Address |
| IP address: | 192.168.1.48 |
| Subnet mask: | 255.255.255.0 |
| Gateway: | 192.168.1.1 |
| DNS Configuration Type: | Manual DNS |
| Primary DNS: | 192.168.1.1 |
| Secondary DNS: | 0.0.0.0 |
| HTTP&RTSP | |
| HTTP Port number: | 80 (80 or 374~49151) |
| RTSP Port: | 554 (554 or 624~49151) |
| RTSP Port: | 8000 (8000~8000) |
| RTSP Permission check: | <input checked="" type="radio"/> On <input type="radio"/> Off (Note: Modify the settings, reboot the device) |
| <div>Apply</div> <div>Cancel</div> | |

4.1 Impostazioni Wireless



Monitor

- Media
 - Video
 - Audio
- Network**
 - Network
 - Wireless**
 - Dial-up
 - LAN Settings
 - VPN
- Alarm
 - Alarm
 - Camera
 - PIR
 - Alarm Usage Settings
 - Scheduling
- Advanced
 - User
 - Timer Record
 - Terminal
 - Multiple Settings
- System
 - Time
 - Maintenance
 - Device Information
 - System Log
 - Monitor

Wireless

Enable Wireless: ☒ On ☐ Off

SSID:

Mode:

(Select Infrastructure mode if using wireless router.)

Security mode:

Check Wireless Setup:

Attivare il wireless

| Addr | RSSI | SSID | Encrypt | Auth | Network Type | Channel |
|------|------|--------------------------------------|---------|----------|--------------|---------|
| Jcjr | 36 | Meeting_Room | AES | WPA-PSK | Infra | 1 |
| Jcjr | 28 | NTTEST2 | NONE | OPEN | Infra | 1 |
| Jcjr | <7 | 9945 945 995 95945 995 95945 995 995 | NONE | OPEN | Infra | 9 |
| Jcjr | 52 | eng | AES | WPA-PSK | Infra | 5 |
| Jcjr | 37 | NTTEST2 | NONE | OPEN | Infra | 5 |
| Jcjr | 103 | Office | AES | WPA-PSK | Infra | 9 |
| Jcjr | <2 | NTTEST2 | NONE | OPEN | Infra | 9 |
| Jcjr | 31 | China 451-cyf | AES | WPA2-PSK | Infra | 10 |
| Jcjr | <7 | 999999999999 | NONE | OPEN | Infra | 11 |

Monitor

- Media
 - Video
 - Audio
- Network
 - Network
 - Wireless
 - Dns
 - POP Settings
 - ONVIF
- Alarm
 - Alarm
 - Email
 - FTP
 - Alarm Linkage Settings
 - Schedule
- Advanced
 - User
 - Time record
 - Terminal
 - Multiple settings
- System
 - Time
 - Maintain
 - Device Information
 - System Log

Wireless

Enable Wireless: ☒ On ☐ Off

SSID:

Mode:

(Select Infrastructure mode if using wireless router.)

Security mode:

Encryption:

Key:

Repeat key:

Crack Wireless Setup:

Mettere le proprie password del wifi

Poi fare Applica o Apply

NOTA: L'utente ha bisogno di utilizzare cavi prima, dopo aver impostato il wifi come mostrato sopra, il collegamento via cavo di rete può essere rimosso e utilizzare solo il wifi.

4.2 Impostazioni DDNS:

Monitor

- Media
 - Video
 - Audio
- Network
 - Network
 - Wireless
 - Dns
 - POP Settings
 - ONVIF
- Alarm
 - Alarm
 - Email
 - FTP
 - Alarm Linkage Settings
 - Schedule
- Advanced
 - User
 - Time record
 - Terminal
 - Multiple settings
- System
 - Time
 - Maintain
 - Device Information
 - System Log

Internet IP Address

Main DDNS

☒ On ☐ Off

Server:

Port:

Username:

Password:

Dyn DDNS

☒ On ☐ Off

Provider:

Username:

Password:

Your Domain:

HTTP Port Forwarding

☒ On ☐ Off

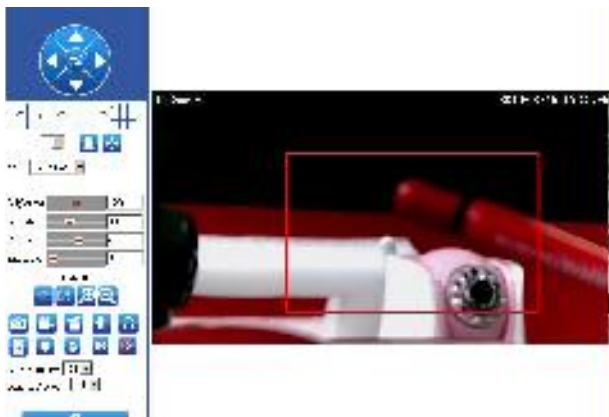
Potete gestire il DDNS con il sistema di 9299.org oppure con un ddns fatto da terze parti

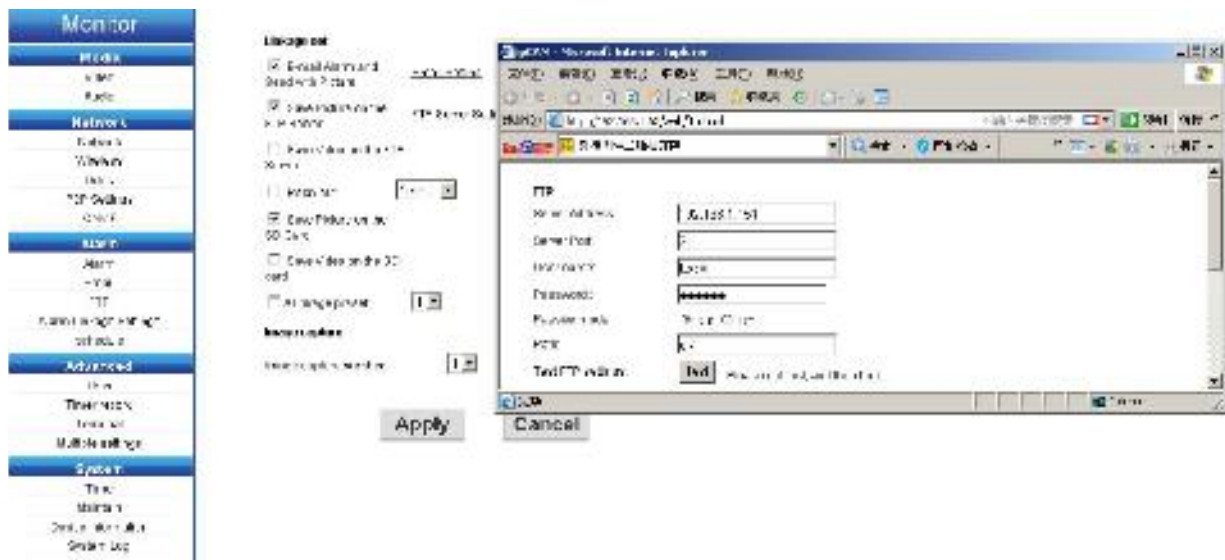
Attivare sempre il IPnP

5. Impostazioni allarme

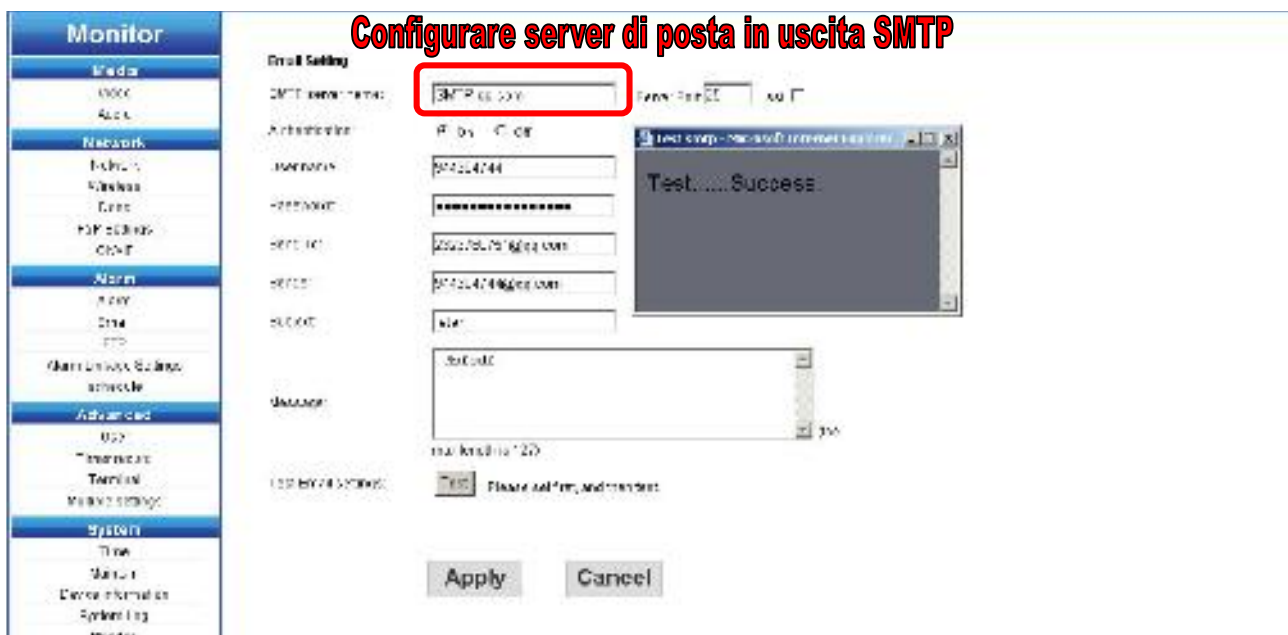


Se rileva il movimento il reticolo cambierà colore





5.3 Configurazione Email



Una volta inserito i vostri dati corretti, fare un test, quindi la sequenza da fare è

1. Inserire i dati corretti
2. Premere il tasto applica o Apply
3. Premere il tasto Test
4. Verificare che appaia Test.....OK!

6. Impostazioni avanzate

6.1 registrazione regolare

Aprire l'interfaccia in modo registrazione regolare per le impostazioni di registrazione.



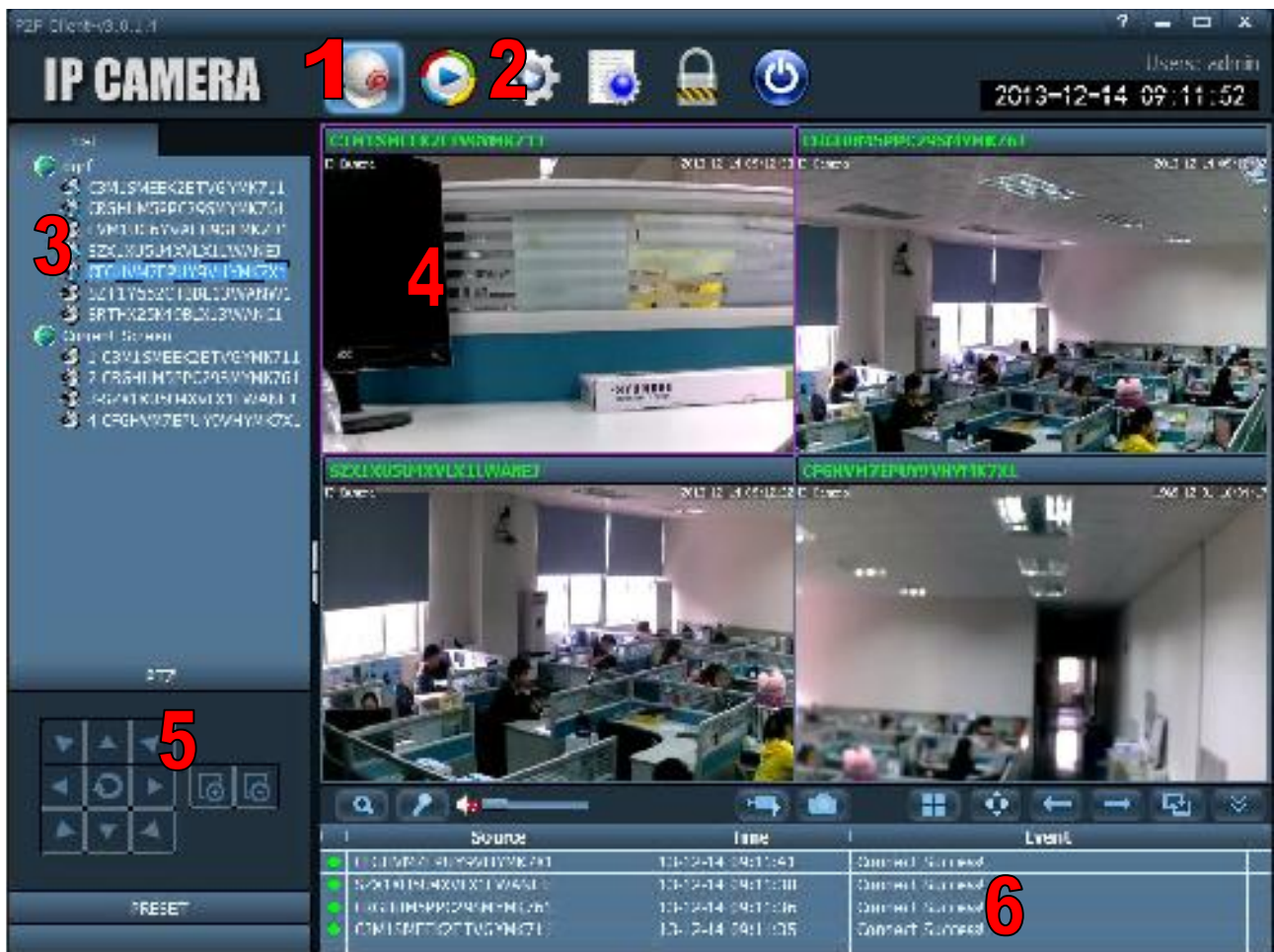
Accendere il pulsante di registrazione, scegliere per quanto tempo si desidera registrare, fare clic sul menu a discesa, si può scegliere la risoluzioni di registrazione 1280X720,640X352,320X176

Super-Client

Nota: Avviare "client P2P"



sul CD. Dopo aver installato, mostrerà il software



1. Impostazioni sistema
2. Menu
3. Lista Telecamere
4. Schermate delle telecamera
5. PTZ – Per muovere le telecamere
6. Lista Allarmi

Aggiungere una Telecamera



Fare clic sul pulsante "Impostazioni di sistema", l'utente ha bisogno per di alcuni dati per aggiungere una telecamere dalla rete. Vedere quanto segue



| | |
|---------------|-------------------------------|
| Add Area | Aggiungi area |
| Modify Area | Modifica area |
| Delete Area | Cancella area |
| Add Device | Aggiungi Telecamera |
| Modify Device | Modifica Telecamera |
| Delete Device | Cancella Telecamera |
| Add | Aggiungi quelle selezionate |
| Search | Cerca telecamere nella rete |
| Select All | Seleziona tutte le telecamere |

Aggiungi Telecamera

Fare clic sul pulsante 



UID: Seriale della telecamera

Nome: Nome utente

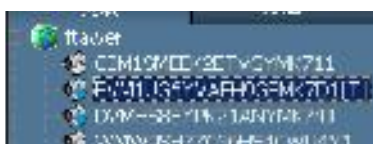
Password: inserire password della telecamera

Area: Nome dell'area a cui bisogna assegnare la telecamera

Anteprima Immagine




funzione Parlare, Quando si utilizza questa funzione, mostrerà una lettera "T" nel nome telecamera



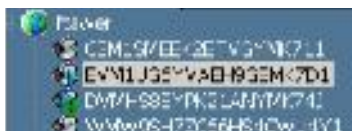
Electronica Ingrandire Function. User può allargare l'area prescelta dopo fare clic sul pulsante per visualizzare i dettagli della zona prescelta.



Audio  quando è attivo. L'utente è in grado di monitorare la parte audio.



La registrazione, quando fai clic sulla registrazione video, Nella lista delle telecamere appare come segue



Scatta foto



Schermo Pieno



Pagina Indietro



Pagina Avanti



Pulsante taglio



Mostra Lista Allarmi



Dispositivo collegato: Collegare

Dispositivo di disconnessione: Disconnect

Avviare la registrazione manuale del dispositivo: Inizio VideoRecording

Smettere Recording manuale del dispositivo: Stop registrazione video

Qualità: Automatico Regolare

Più di alta qualità: resolution1280 rate * 720 Bit: 512kbps Frame Rate: 5 fps

Alta qualità: Risoluzione: 640 * 480 Bit Rate: Tasso di 384kbps Telaio: 10fps

Qualità Medio: risoluzione 320 * 240 bit rate: 256 kbps Frame Rate: 10fps

Bassa qualità: risoluzione 320 * 240 Bit rate: 128kbps Frame Rate: 10 fps

qualità più bassa: risoluzione 320 * 240 Bit rate: 128kbps Frame Rate: 5 fps

Regolazione Automatica dell'immagin: Scegli il dispositivo scelto, automaticamente lo regola

1) il rilevamento del movimento

Impostare la sensibilità di rilevamento del movimento,

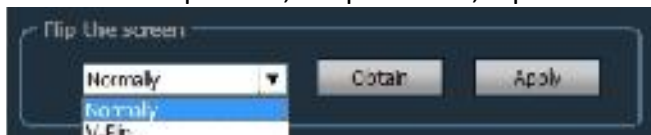
Primo passo: Scegli la necessità di modificare l'equipaggiamento nella lista albero

Secondo passo: Selezionare la sensibilità delle apparecchiature da (0-100), fare clic su Impostazioni

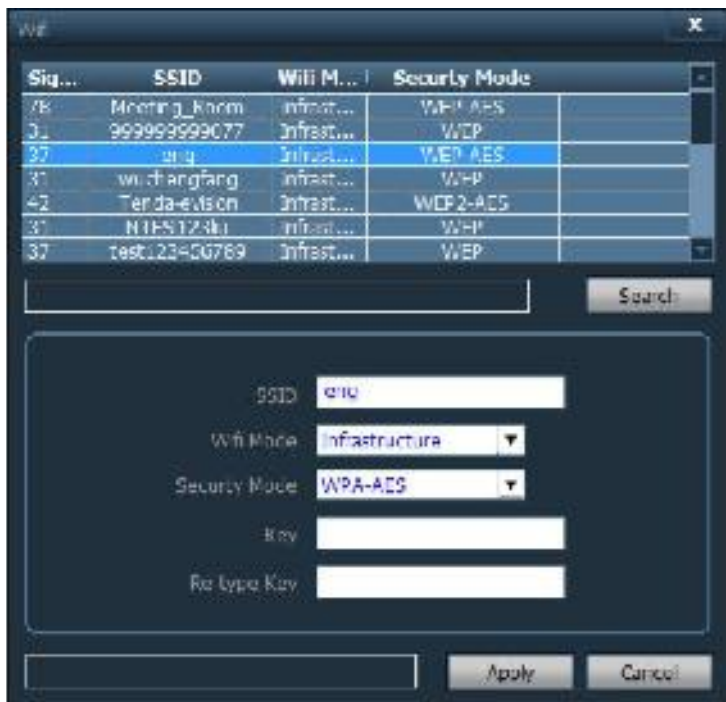


2) orientamento dell'immagine

Può essere impostato, il flip verticali, flip orizzontali, verticali Rifletti in orizzontale quattro tipi.



3) Impostazioni Wifi



Fase di impostazione:

Primo passo: Selezionare Attiva Wi-Fi, fare clic su Cerca il segnale Wi-Fi

Secondo passo: Il doppio clic il segnale SSID di WIFI

Terzo passo: inserire la chiave di password wifi

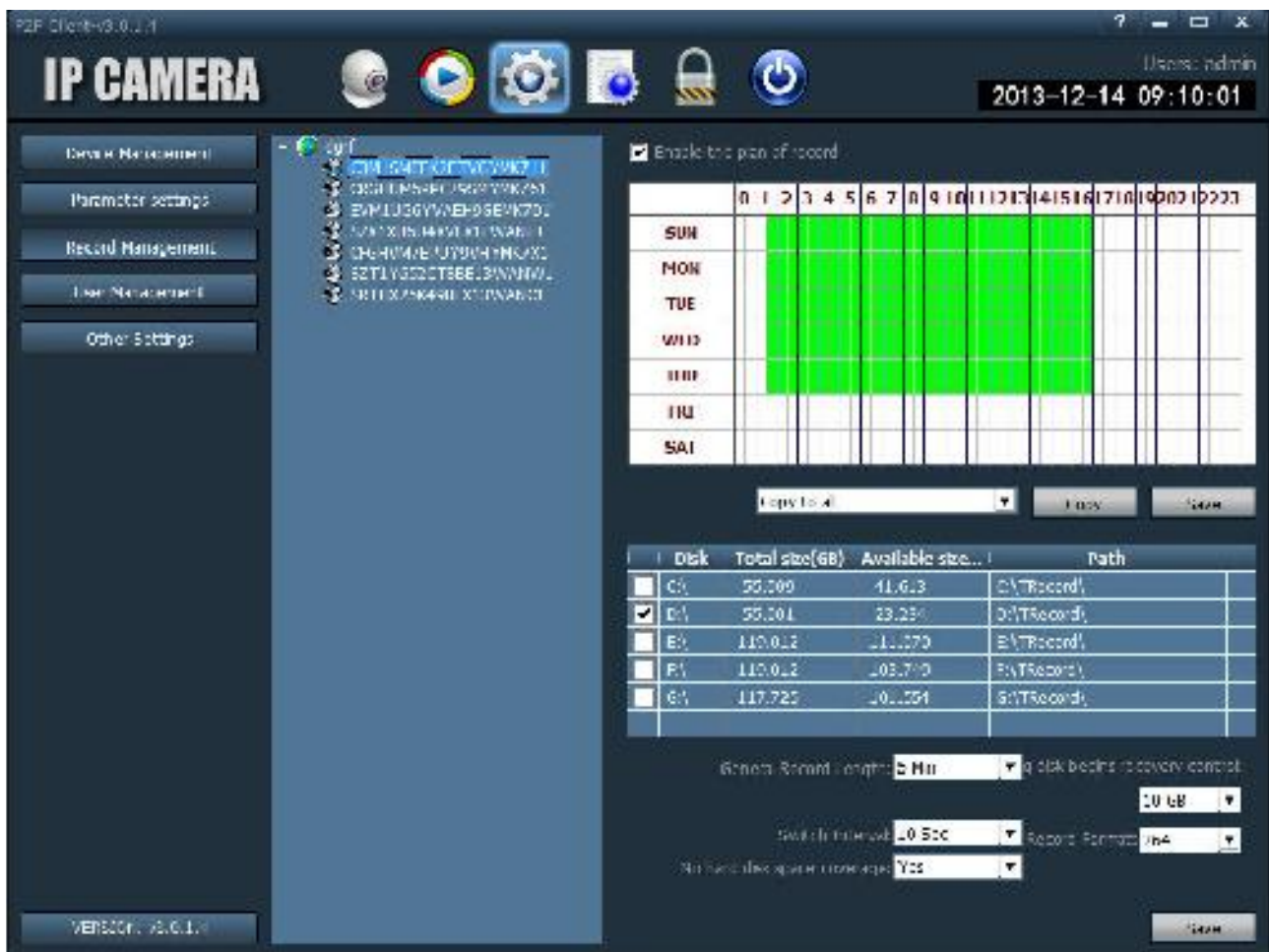
Quarto passo: Fare clic sul pulsante Impostazioni, quindi fare clic sul controllo Wi-Fi, il riavvio l'equipaggiamento

Quarto passo: per le apparecchiature per riavviare scollegare, lasciare che il suo utilizzo senza fili connessione automatica

Gestione Video

scegliere il canale e poi nella pianificazione, clicca sul sinistro del mouse

Pulsante trascinare un blocco verde come shown.Green è la gamma di video in tempo, dopo



Chiudere il video: Prima annullare la casella, fare clic su Salva, o annullare i blocchi verdi in il programma e fare clic su Salva.

Annulla il metodo di blocco verde: basta cliccare a pulsante sinistro del mouse nel topo blocchi di resistenza verde può annullare i blocchi verdi.

Attenzione: Se tutte le apparecchiature del piano video allo stesso tempo, necessario impostare un dispositivo, fare clic su Copia e salvare dopo tutte le apparecchiature si apre il programma video.

➤ Conversione del formato video

Nella barra delle applicazioni, aprire la conversione "h. Formato 264 apparso l'interfaccia per la seguente:



I passaggi sono i seguenti:

1. Selezionare il file: Scegliere il file da convertire
2. Selezionare il percorso: Impostare il percorso del file da salvare
3. File: Mettere il nome del file convertito
4. Tipo di conversione: Convertire il tipo di file (h. 264 AVI e ASF)

Dopo che le impostazioni di cui sopra citate sono state impostate, cliccare sulla conversione "Transform"

Controllo PAN TILT – PTZ

Per muovere la telecamera bisogna utilizzare i seguenti comandi



Questi comandi sono per lo zoom, ma la telecamera deve avere questa funzione a livello hardware.

n.b. Poche telecamere della Coolcam hanno questa funzione